

Ferretero, Eléctrico y Construcción



DE PREFERENCIA



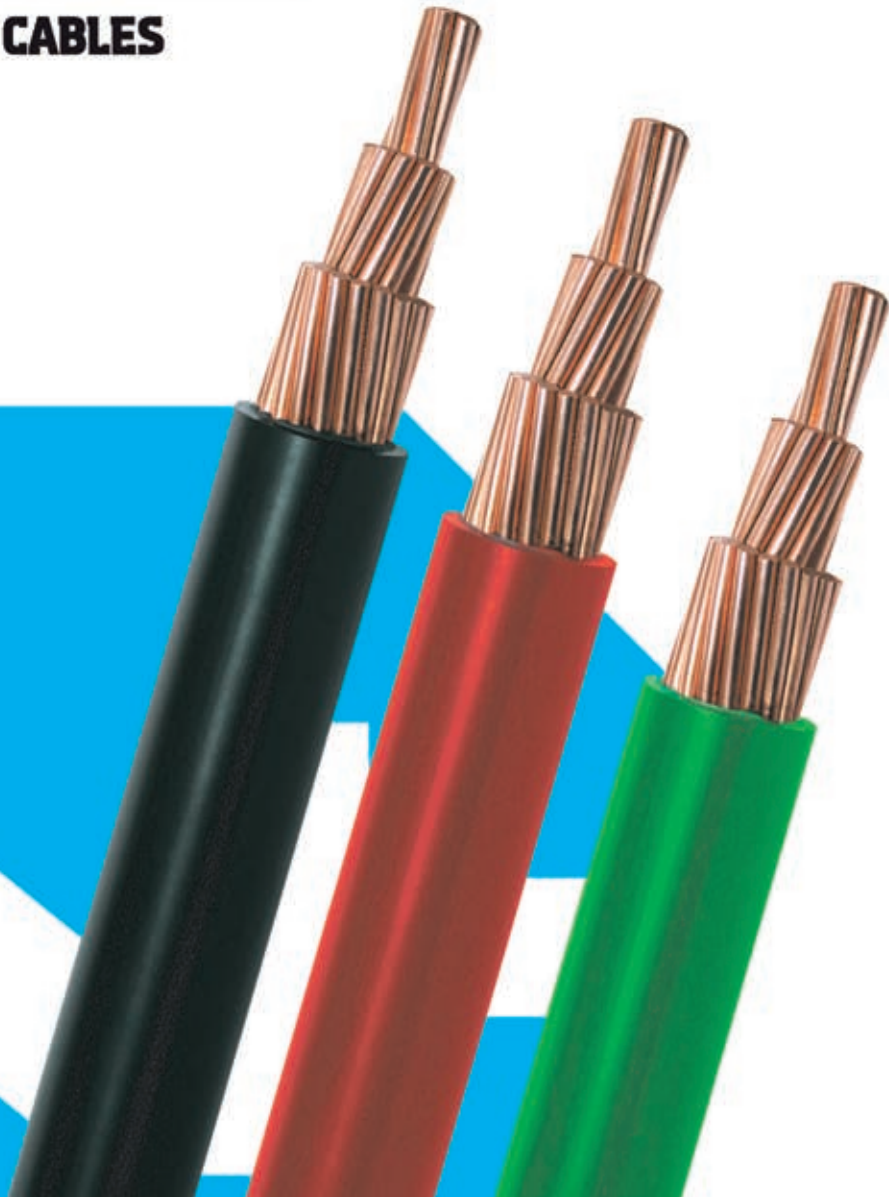
CONDUCTORES DEL NORTE®

Fabricamos **Condutores Eléctricos**
con la **máxima calidad**

EXPERTOS EN CABLES



cnorte.com.mx



Ferretero, Eléctrico y Construcción



DEPREFERENCIA

DE PERIODISMO ESPECIALIZADO

ANÚNCIATE
CON NOSOTROS
Y ABRE LAS PUERTAS
AL CRECIMIENTO.

TARIFAS
PREFERENCIALES
PARA MAXIMIZAR
TU ROI.

TU MARCA EN LA MENTE DE LOS CONSUMIDORES.



SIGUENOS EN NUESTRAS REDES SOCIALES

@depreferencia      

CONTENIDO

REVISTA DE PREFERENCIA EDICIÓN NÚMERO 333 (432)

FUNDADORES/ M.L. VIRGINIA PONCE FLORES + Y LIC. SERGIO IGLESIAS REYNEL DIRECTOR GENERAL / DIRECTOR ADJUNTO MTR. SERGIO ALEJANDRO IGLESIAS RODRIGUEZ / DIRECCIÓN RELACIONES PÚBLICAS Y VENTAS LIC. MYRNA IGLESIAS RODRIGUEZ / DIRECCIÓN EDITORIAL LIC. CÉSAR IGLESIAS GRAJALES / LIC. CARLOS PADILLA VILLALOBOS / ARTE MNK IGLESIAS DG / ASESOR LEGAL PEDRO MÁRQUEZ CELAYA / CORRESPONSALES Y COLABORADORES REPÚBLICA MEXICANA, ALEJANDRO RODRÍGUEZ, RODRIGO IGLESIAS, ROBERTO DOMÍNGUEZ FRANCO, MC CARLOS ALBERTO PADILLA CORONA, WALTER TRUJILLO DÍAZ, DAFNE EILEN LEGORRETA GALINDEZ, GUILLERMO MARTÍNEZ AGUILAR / ASESOR COMERCIAL JUAN CARLOS IGLESIAS REYNEL.

La responsabilidad de los textos de nuestros colaboradores corresponde exclusivamente a los autores, por lo que esta casa editorial con su revista y canales informativos no se hace responsable de sus contenidos, aunque sí busca aportaciones fundadas, reflexivas y útiles para nuestros lectores. La Revista De Preferencia Ferretera, Eléctrica y de la Construcción es una publicación mensual editada por Profesionales DP y CP S. de R.L. de C.V. con oficinas y distribución en Medellín 279 PA. Col. Roma CP. 06760, Ciudad de México. Impresa en Sistemas Gráficos Integrados, Ciudad de México teléfono 17183239 Reserva INDA: 04-2008-061612052300-102. Certificado de Licitud de Contenido: 12284. Certificado de Licitud de Título: 14771. Distribución controlada y gratuita a través de correo con Registro Postal PPO9-1860. Autorizado por SEPOMEX. Prohibida la reproducción parcial o total del contenido sin autorización por escrito. Responsable de la edición: Lic. Sergio Iglesias Reynel. TELÉFONOS DE LA REDACCIÓN: (55)52642678, 5264-3091. Correo electrónico: contacto@revistadp.com Portal de noticias www.revistadp.com Tiraje certificado: 18 mil ejemplares. Certificado de circulación, cobertura y perfil del lector folio 00207-RHY emitido por y registrado en el Padrón Nacional de Medios Impresos de la SEGOB. PUBLICACIÓN ORGULLOSAMENTE HECHA EN MÉXICO. <http://pnmi.segob.gob.mx/>



PARA REGISTRARTE
ESCANEA EL CÓDIGO

Editorial	03
Presencia productiva	
El nearshoring transforma el transporte en frontera norte	04
Perspectivas del consumidor en México: Roland Berger	06
Actividades del sector	
GRUPO INGUSA e IPADE: Juntos por el éxito ferretero	08
Celebrando el Empoderamiento Femenino en la Plomería	10
Schneider Electric inaugura su nuevo centro de entrenamiento	12
Inauguran la séptima edición de Residuos Expo	13
Henkel impulsa transformación climáticamente positiva para 2030	14
Expo Seguridad México: Protegiendo la cadena de suministro	16
¿Qué hay de nuevo?	
Siete tendencias clave en seguridad para el 2024	18
Comparando opciones de inversión:	
CETES vs crowdfunding inmobiliario en México	20
Empresas mexicanas tienen dificultad de contratación de talento adecuado	22
El futuro es verde	24
Lucha por la equidad de género en la industria financiera	26
La IA y las energías renovables	28
Gemini, TikTok y el sesgo en la Inteligencia Artificial	30
Presencias que se notan	32

Estimados lectores de Revista De Preferencia

Es un privilegio dirigirme a ustedes en esta nueva edición de nuestra revista, donde nos sumergimos en el dinámico mundo empresarial que define nuestra industria: la fabricación y distribución de productos ferreteros, eléctricos y de la construcción.

En Revista De Preferencia, nos esforzamos por ser su guía confiable en el complejo mundo de los negocios, brindándoles análisis perspicaces, reflexiones profundas y noticias actualizadas que les permitan navegar con confianza por el cambiante panorama empresarial. En esta edición de abril, nos complace compartir con ustedes una mirada amplia sobre las tendencias y acontecimientos más relevantes que están dando forma al mundo empresarial actual.

En nuestra sección de Presencia Productiva, destacamos la transformación que está experimentando el transporte en la frontera norte gracias al nearshoring, un fenómeno que está redefiniendo las dinámicas comerciales y logísticas en la región. Además, exploramos las perspectivas del consumidor en México, según el análisis de Roland Berger, ofreciendo una visión valiosa sobre las tendencias del mercado.

En Actividades del Sector, celebramos las colaboraciones que impulsan el éxito empresarial, como la alianza entre GRUPO INGUSA e IPADE, así como el empoderamiento femenino en sectores tradicionalmente dominados por hombres, como la plomería. También destacamos la inauguración del nuevo centro de entrenamiento de Schneider Electric y la séptima edición de Residuos Expo, eventos que promueven la innovación y la sostenibilidad en sus respectivos campos.

En la sección ¿Qué Hay de Nuevo?, exploramos las tendencias emergentes que están dando forma al futuro empresarial, desde las siete tendencias clave en seguridad para el 2024 hasta las opciones de inversión como CETES vs crowdfunding inmobiliario. También reflexionamos sobre los desafíos que enfrentan las empresas mexicanas en la contratación de talento adecuado y la importancia de avanzar hacia un futuro más equitativo, como lo demuestra la lucha por la equidad de género en la industria financiera y la intersección entre la inteligencia artificial y las energías renovables.

Esta edición refleja la diversidad y la dinámica del mundo empresarial actual, donde la innovación, la colaboración y el compromiso con el cambio positivo son elementos clave para el éxito. Esperamos que estas reflexiones y análisis inspiren a nuestros lectores a seguir adelante en sus propios esfuerzos empresariales con visión, determinación y un espíritu de adaptación.

Lic. Sergio Iglesias Reynel
Fundador y Director General



EDITORIAL



El nearshoring transforma el transporte en frontera norte

El fenómeno del nearshoring ha dejado sentir su impacto en la industria del transporte de carga en la frontera norte de México a lo largo del 2023 y en el primer bimestre del 2024. La cercanía con Estados Unidos, el crecimiento de la industria maquiladora, el auge del reciclaje y el impulso del e-commerce han generado una gran demanda para empresas como Baja Idealease, especializada en esquemas de renta de transporte con mantenimiento incluido.

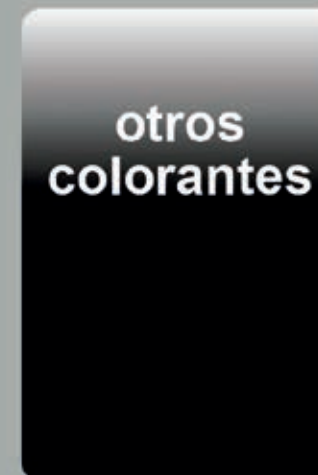
Si bien las industrias más propensas a la relocalización son las manufactureras, como las empresas fabricantes de productos electrónicos, la industria automotriz y la agroindustria, el impacto en la economía también se hace sentir en sectores como el de la construcción, debido a la demanda de espacios y vivienda.

El dinamismo de la región ha aumentado la demanda de servicios de transporte de carga para el 2024, y en respuesta, Baja Idealease proyecta un crecimiento del 100% y una inversión de 11 millones de dólares. Esta inversión en unidades busca mantener la oferta de valor de la empresa, garantizando que los camiones estén operativos el 98% del tiempo, con solo el 2% del tiempo destinado a servicios preventivos o de corrección.

Según Javier Muñoz Aguirre, Gerente General de Baja Idealease, aunque se vislumbran oportunidades, es crucial reconocer los desafíos que enfrenta la industria del transporte de carga en el norte

del país, como las regulaciones en la frontera, la escasez de operadores, las demoras en las entregas de unidades nuevas y la rotación de personal. Sin embargo, en Idealease están preparados para apoyar a las empresas a cumplir con sus necesidades de distribución y entregas, cumpliendo con las normas ecológicas para cruzar la frontera, invirtiendo en la capacitación constante de personal y aprovechando la ventaja de estar en la frontera con California, la séptima economía más grande a nivel mundial.

El desempeño de la industria de carga en la región de Baja ha sido impulsado por la gran demanda de los Estados Unidos hacia la frontera. La ubicación fronteriza con California y Arizona promueve el incremento del transporte de carga, un fenómeno que se ha acentuado de manera exponencial después de la pandemia y que no muestra signos de detenerse. A pesar del cuello de botella por la falta de unidades, en Idealease se están tomando las medidas necesarias para cubrir esa demanda de manera satisfactoria para las empresas.



- AGUANTA MENOS LAVADAS
- CONTAMINAS CUANDO TIÑES



- AGUANTA MÁS LAVADAS SIN DECOLORASE
- BIODEGRADABLE



mariposa®

COLORANTES PARA MODA

¡Mariposa es la mejor opción para teñir!

Perspectivas del consumidor

en México: Roland Berger



Roland Berger, firma global de consultoría, publicó un informe 'Tendencias del Consumidor en México', el cual proporciona una inmersión profunda en nueve hallazgos relevantes para entender cómo los consumidores mexicanos toman decisiones de compra en un contexto de incertidumbre económica y social.

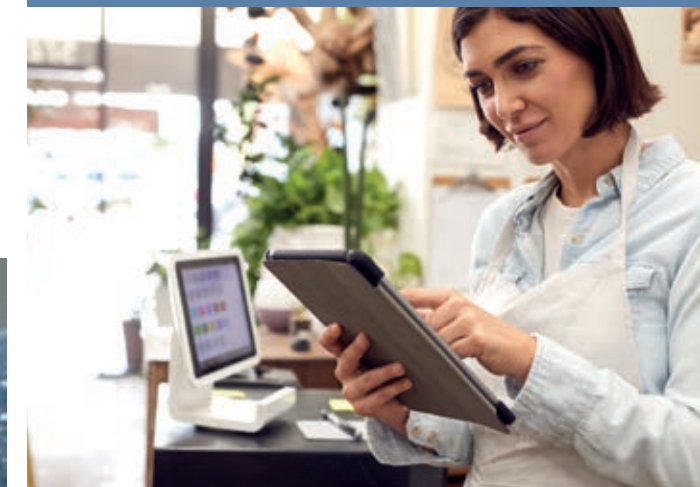
El estudio se basa en encuestas realizadas a principios de 2024 a más de 300 residentes mexicanos seleccionados al azar* -segmentados por parámetros generacionales, económicos, de género y tecnológicos-, y los hallazgos brindan información exhaustiva para las empresas minoristas y de bienes de consumo en todas las industrias de México.

Con base en el análisis de los datos recopilados los principales hallazgos son:

- El 88% confía más en las tiendas físicas que en las tiendas online
- El 71% anticipa una crisis económica de moderada a grave en 2024.
- El 47% identifica la calidad como el factor crucial a la hora de tomar decisiones de compra.
- La Generación Z es la menos sensible al precio, mientras que la Generación X es la más sensible



Actividades del sector



- El 54% afirma que la sostenibilidad es extremadamente o muy importante en las decisiones de compra.

Las tendencias más relevantes que darán forma al panorama de consumo de México en el futuro son:

- Actitudes y preferencias de los consumidores mexicanos por formatos físicos versus compras en línea
- La evolución del comercio electrónico y las cambiantes preferencias en el entorno digital
- La influencia de los medios digitales en diversos segmentos de consumidores
- La importancia de la calidad en las decisiones de compra del consumidor mexicano
- Diferencias generacionales en la sensibilidad al precio
- El papel de la sostenibilidad en las decisiones de compra
- Cómo las expectativas de una crisis económica están impactando el gasto del consumidor mexicano.

“A lo largo de los años, México ha experimentado una transformación significativa en su panorama de consumo, determinada por una variedad de factores”, dijo Gilberto Lozano, Socio Director y Líder de la práctica de Bienes de Consumo y Venta Minorista de Roland Berger México.

“A través de este informe, Roland Berger brinda información práctica que ayudará a los minoristas a responder mejor a las preocupaciones de los consumidores mexicanos de hoy y, al mismo tiempo, a generar más rentabilidad.

El informe concluye con recomendaciones prácticas sobre cómo las empresas pueden aprovechar los conocimientos para comprender mejor las preferencias de los consumidores y forjar conexiones más efectivas con los clientes, afrontar los desafíos previstos y reconocer y responder a las oportunidades.

GRUPO INGUSA e IPADE:

Juntos por el éxito ferretero



El pasado 8 de marzo, Grupo INGUSA llevó a cabo una destacada sesión en el Instituto Panamericano de Alta Dirección de Empresa (IPADE), en la cual se abordaron temas relevantes para el panorama económico y empresarial de México. Bajo un programa cuidadosamente diseñado, el evento reunió a distribuidores y clientes de GRUPO INGUSA provenientes de diversas regiones del país.

El programa de la jornada incluyó conferencias magistrales y sesiones especializadas, con destacados ponentes y expertos en el ámbito empresarial. Entre los puntos destacados del programa se encuentran:

Perspectivas económicas de México:

El Prof. Dr. Benjamín Alemán Castilla ofreció una sesión en la cual se analizaron las perspectivas económicas actuales del país, proporcionando insights valiosos sobre el futuro del mercado laboral y las tendencias económicas. En su análisis, el Dr. Alemán abordó diversos aspectos clave para el futuro del mercado laboral y la economía mexicana, identificando áreas de fortaleza y desafíos que requieren atención para garantizar un crecimiento económico sostenible y preparar a la fuerza laboral para los desafíos del futuro.

Presentación de los programas del IPADE:

El Prof. Dr. Andrés Alcántara Meléndez brindó información detallada sobre los programas educativos ofrecidos por el IPADE, destacando su enfoque innovador y su compromiso con la formación de líderes empresariales.

Sesión sobre alineación estratégica de Ferreterías INDAR:
Se presentó el caso de estudio de Ferreterías INDAR, analizando estrategias para lograr una alineación efectiva desde el consejo de administración, con el Prof. Dr. Andrés Alcántara Meléndez como ponente. El caso de estudio ofrece una visión sobre los desafíos y decisiones estratégicas que ha enfrentado la empresa, reflejando la necesidad de adaptación y profesionalización para garantizar la competitividad y el crecimiento sostenible en un entorno empresarial dinámico.

El evento concluyó con un cocktail en el Salón del Alce, ofreciendo a los asistentes la oportunidad de intercambiar ideas y establecer relaciones profesionales.

Grupo INGUSA, empresa pionera con una historia que se remonta a 1959, se ha destacado por fabricar productos de alta calidad, seguridad y eficiencia en el sector ferretero, consolidándose como una marca de confianza y preferida por los profesionales del ramo de la plomería. Por su parte, el IPADE, con más de 50 años de experiencia en la formación de líderes empresariales, se ha consolidado como una institución líder en la alta dirección, promoviendo la excelencia directiva y el desarrollo de habilidades para la toma de decisiones en los negocios.

Este evento representa una muestra del compromiso de ambas instituciones por impulsar la excelencia empresarial y contribuir al desarrollo económico y social de México.



FERRE[®] SHOW

LA EXPO FERRETERA DEL NORTE

24|25|26 Abril 2024

CINTERMEX | Salas B y C Monterrey, N.L. México

Regístrate GRATIS

Antes del 23 de abril, 2024



Giros participantes:



Ferretería Iluminación Construcción Herramientas
y muchos más!



Evento simultáneo con | CONSTRUCTO



¿Quieres ser Expositor? Contáctanos

81 8349 1155 / 81 8349 1551

81 3122 5829

ventas@ferreshow.com

www.ferreshow.com

Celebrando el Empoderamiento Femenino en la Plomería

Por: Dafne Eilen Legorreta Galindez

En el segundo encuentro de "Plomeras en Acción" en México, tuvimos el privilegio de conversar con Rosario Fraga, la inspiradora líder detrás de este movimiento. Rosario, mejor conocida como Chayito, nos llevó a través de los logros y el espíritu de esta comunidad de mujeres plomeras.

Desde diversas regiones de México, estas mujeres se han reunido una vez más para celebrar el segundo aniversario de "Plomeras en Acción". El evento, concebido para honrar el papel de la mujer en la plomería y conmemorar el Día Internacional de la Mujer, ha crecido notablemente desde su primera edición.

Chayito destacó la importancia de la capacitación y la actualización continua en el oficio de la plomería. El evento no solo ofrece oportunidades para que las plomeras fortalezcan sus habilidades técnicas, sino que también brinda un espacio para el intercambio de conocimientos y experiencias entre colegas.

El apoyo de las marcas que se han sumado al evento, reconociendo su contribución al empoderamiento de las mujeres en este sector. La presencia de marcas como OATEY, que comparten los valores de inclusión y calidad, subraya el compromiso conjunto de impulsar el progreso de las mujeres plomeras. Fernando Valdivia del equipo Oatey resaltó la importancia de reconocer y apoyar el trabajo de las mujeres plomeras, enfatizó el papel crucial que desempeñan estos eventos para promover la igualdad de género y el reconocimiento de las habilidades de las mujeres en un campo tradicionalmente dominado por hombres.



Se destaca un claro impulso hacia la participación activa de las mujeres en la industria de la plomería. Empresas como: OATEY, FUTURA INDUSTRIAL, COFLEX, RINNAI, AQUAPLAS, URREA, TUMATSA, ROTHENBERGER, RUGO, IUSA, AMANCO WAVIN, LUBRIZOL (FLOWGUARD), KLEIN TOOLS, NAVIEN y PENNSYLVANIA están contribuyendo significativamente a este movimiento al brindar apoyo, capacitación y productos de calidad para las plomeras.

Estas empresas demuestran su compromiso con el empoderamiento femenino en la industria de la plomería al ofrecer productos innovadores, soluciones efectivas y apoyo continuo. El segundo encuentro de Plomeras en Acción en México demuestra un compromiso creciente hacia la igualdad de género y el reconocimiento del papel crucial de las mujeres en la plomería. A medida que más empresas se unen a esta causa, se espera un impacto positivo en la industria en su conjunto y en la sociedad en general.





Schneider Electric inaugura su nuevo centro de entrenamiento

Schneider Electric, líder mundial en automatización y gestión energética, anunció la apertura de su nuevo centro de entrenamiento en la Ciudad de México.

El Innovation Training Center busca fomentar la colaboración y la transferencia de conocimiento para que las personas que se entrenen sean más eficientes y puedan enfrentar los desafíos energéticos y tecnológicos actuales, alcanzando la sostenibilidad. Equipado con realidad virtual, gemelos digitales e instalaciones educativas especializadas, el centro ofrece una amplia gama de cursos.

Se impartirán sesiones para dar autonomía a los distribuidores al brindar las herramientas y conocimiento para configurar la infraestructura, permitiendo a quienes tomen las capacitaciones, instalar y operar la tecnología de manera autónoma y constante, reduciendo la necesidad de terceros para ajustar al equipo durante su uso.

La formación permitirá a los socios estratégicos generar ahorros en el mantenimiento, evitando paros en su producción, así como gastos significativos. Por ejemplo, en el sector automotriz, un paro en la producción puede costar hasta 250 millones de pesos por hora.

Adicionalmente, el recinto cuenta con "The View", un sistema original de Schneider Electric que permite a sus usuarios identificar de manera interactiva las áreas en las que se pueden implementar sistemas de gestión energética por industria, para mejorar sus instalaciones actuales.

Durante la inauguración, Jesús Carmona, CEO de Schneider Electric México; Luis Espinosa, vicepresidente de Power Products y Power Systems; Caroline Hoarau, directora de Automatización Industrial y Process Automation; y Jesús Lozano, vicepresidente de Home and Distribution, destacaron la importancia de la apertura de espacios como este para fomentar la capacitación de los colaboradores y la adopción de la tecnología para la eficiencia energética.

Carmona dio apertura al centro y explicó: "En Schneider Electric buscamos constantemente innovar, y para ello tenemos que asegurarnos de estar a la vanguardia. Por eso, inauguramos este centro de entrenamiento que nos ayudará a brindar un mejor servicio a nuestros clientes al aprovechar la tecnología". Agregó que "México es un país con abundancia de capital intelectual, y con espacios como este queremos continuar cultivando la capacitación y especialización de más mexicanos".

Al momento, existen más de 20 cursos para los usuarios del centro, los cuales buscan enseñar a detalle cómo utilizar los productos y sistemas en el día a día.

La inauguración permite abrir las puertas a continuar con la digitalización, la electrificación y la sostenibilidad para que lleguen a más personas, potenciando el impacto positivo en el cuidado del medio ambiente.

Inauguran la séptima edición de Residuos Expo

En el marco de la séptima edición de Residuos Expo, celebrada del 5 al 7 de marzo en Citibanamex, el director del evento, Jorge Arizmendi, destacó la importancia de encontrar soluciones innovadoras y sostenibles para abordar el desafío de la gestión de residuos. Más de 300 marcas nacionales e internacionales se reunieron en un piso de exhibición de 7,746 metros cuadrados, ofreciendo tecnologías especializadas para la gestión de residuos.

Durante los tres días del evento, se llevó a cabo un ciclo de conferencias en el que se abordaron casos de éxito, tendencias e información técnica valiosa para los profesionales del sector. Además, los asistentes tuvieron la oportunidad de recibir asesoramiento por parte de expertos en la materia.

La inauguración oficial contó con la presencia de Claudia Hernández, directora general de coordinación de políticas y cultura ambiental de la Secretaría del Medio Ambiente de la Ciudad de México, quien resaltó la importancia de encontrar soluciones tecnológicas que impulsen una economía circular en medio del gran volumen de residuos generados diariamente en la ciudad.

La Mtra. Mónica De Jesús Pérez Morales, presidenta del Sector Industrial de Economía Verde de la Cámara Nacional de la Industria de la Transformación (CANACINTRA), destacó la relevancia de la innovación sostenible en el desarrollo económico, enfatizando la necesidad de promover la circularidad de las empresas y el uso eficiente de los recursos.

El evento también contó con la participación de destacados líderes del sector, como Marcelo Rosso, presidente del Capítulo Regional de Latinoamérica de la International Solid Waste Association (ISWA), y Francisco Galván Meraz, presidente de DS Latinoamericana, entre otros representantes de instituciones y asociaciones dedicadas a la gestión de residuos.

Residuos Expo se consolida como un espacio fundamental para promover la innovación y la sostenibilidad en la gestión de residuos, reuniendo a actores clave de la industria con el objetivo de avanzar hacia un modelo más sostenible de economía circular.



Henkel impulsa transformación climáticamente positiva para 2030



Henkel, líder en sustentabilidad y cambio transformacional, continúa su compromiso con la innovación y la responsabilidad ambiental a través de su Marco de Ambición de Sustentabilidad 2030+. En un esfuerzo por crear valor para sus grupos de interés, la compañía ha acelerado sus iniciativas en los últimos meses, con el objetivo de alcanzar operaciones climáticamente positivas para fines de la década.

La unidad de negocio de Adhesive Technologies de Henkel ha desempeñado un papel fundamental en la implementación de esta estrategia, estableciendo metas específicas y desarrollando proyectos para fortalecer su contribución a la sustentabilidad. Actualmente, esta división opera alrededor de 120 centros en todo el mundo, representando una parte significativa de las instalaciones totales de la empresa.

Para cumplir con sus objetivos, Adhesive Technologies está invirtiendo en diversos proyectos centrados en la reducción de su huella de carbono y el aumento de la eficiencia energética en sus procesos. Se están implementando medidas para incrementar el uso de electricidad generada a partir de fuentes renovables, adoptar tecnologías avanzadas para la generación de energía térmica sin combustibles fósiles, y mejorar la circularidad del agua y los materiales.

“El calentamiento global es uno de los mayores desafíos de nuestro tiempo, y en Henkel nos comprometemos a ser climáticamente positivos en nuestras operaciones para 2030”, declaró Dimitri Kozak, responsable de Sustentabilidad y Desempeño Ambiental en Operaciones para Adhesive Technologies. “Estamos implementando medidas integrales en todas nuestras plantas a nivel internacional para lograr este objetivo. Como primer hito, hemos alcanzado la neutralidad de CO2 en la producción en la fábrica aeroespacial de Montornès del Valles,



España, y esperamos expandir este logro a muchas más instalaciones en el futuro cercano”.

Para alcanzar la neutralidad de carbono, Henkel está invirtiendo constantemente en innovaciones que permiten el uso de energía eléctrica y térmica proveniente de fuentes renovables. Los centros de producción están haciendo la transición hacia fuentes de energía renovable como la biomasa o el biogás, combinando la energía renovable in situ con la adquisición de energía verde.

En cuanto a la generación de electricidad, aproximadamente el 60% de los centros de Adhesive Technologies ya utilizan electricidad proveniente de fuentes renovables. En países como México y Australia, todas las instalaciones de fabricación operan con electricidad 100% renovable. Además, Henkel incorpora la sustentabilidad desde la fase de diseño en la construcción de nuevos complejos, como la localidad de Songdo en Corea.

La reducción de la huella de carbono también se ha logrado mediante la implementación de tecnologías innovadoras para la generación de energía térmica. Por ejemplo, en la sede de Cannon Falls en Minnesota, se ha implementado una tecnología de oxidación térmica regenerativa que reduce significativamente las emisiones de CO2.

Otro aspecto clave de la estrategia de sustentabilidad de Henkel es el aumento de la circularidad del agua y los materiales. Se han introducido medidas para optimizar el consumo de agua y reducir los residuos en varias instalaciones, como en Düsseldorf, Alemania, y en Warren, Michigan, Estados Unidos.

A través de estas iniciativas y proyectos, Henkel Adhesive Technologies continúa avanzando hacia sus ambiciones de sustentabilidad, demostrando su compromiso con el medio ambiente y la responsabilidad social.

Expo Seguridad México:

Protegiendo la cadena de suministro



res internacionales en temas de protección y fuego. Reconocemos que la especialización que requieren los mercados globales nos exige actualizarnos, y el piso de exposición de ESI es el lugar ideal para conocer los productos, equipos, desarrollos, protecciones y uniformes especiales. Habrá un área de demostración que ilustrará la forma segura de operar máquinas, y el escenario presentará ponentes altamente calificados el 16, 17 y 18 de abril, en el Centro Citibanamex”, agregó Barrera.

Por su parte, Perla Ortega, experta en seguridad, subrayó la relevancia del nearshoring en el contexto económico actual, destacando el papel de México como un destino atractivo para las inversiones extranjeras. Este fenómeno, según Ortega, plantea desafíos significativos para los especialistas en seguridad y los encargados de proteger y gestionar adecuadamente el recurso humano.

En la misma línea, Héctor Romero, experto en seguridad, enfatizó la necesidad de atender diversos aspectos para capitalizar los beneficios del nearshoring.

En conferencia de prensa, Expo Seguridad México (ESM) presentó una propuesta destinada a mejorar las condiciones de seguridad de la fuerza laboral y el transporte de mercancías, en consonancia con las demandas planteadas por el creciente fenómeno del nearshoring en México.

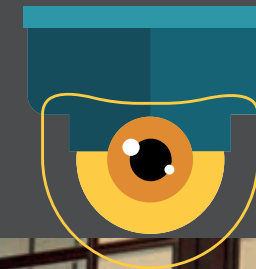
Laura Barrera, directora de ESM y Expo Seguridad Industrial (ESI), destacó la importancia de abordar los desafíos en materia de seguridad de manera unificada y preparada ante un entorno en constante evolución. Señaló que ESM proporciona el escenario ideal para presentar productos y soluciones de tecnología avanzada, exponer casos de éxito internacionales y fortalecer la capacitación continua de alto nivel, gracias a alianzas estratégicas como la que mantienen con SIA.

En su vigésima edición, ESM contará con la participación de más de 350 empresas en el piso de exhibición, ofreciendo innovación, actividades de networking, desarrollo de agendas de negocios y la presentación de más de 50 ponentes nacionales e internacionales. Asimismo, destacadas asociaciones llevarán a cabo reuniones en el evento, que servirá como punto de encuentro para líderes del sector y generador de nuevas estrategias de seguridad.

“La inversión y oportunidad que significa el nearshoring en nuestro país implican un gran compromiso para las plantas de producción. En ese sentido, ESI será el gran aliado para ofrecer a la cadena de suministro los productos, soluciones, tecnologías y la capacitación necesaria para cumplir con normas y estándares

Romero hizo hincapié en la importancia de adoptar tecnologías innovadoras, fortalecer la seguridad en el transporte y mantenerse actualizado en cuanto a normativas internacionales.

Además, se presentó la visión de negocios de RX México y los detalles de la próxima edición de Expo Seguridad México y Expo Seguridad Industrial. Luiz Bellini, director general de RX en México, destacó el papel de ESM como una plataforma clave para impulsar el avance internacional y la mejora continua de la seguridad en la región.





Siete tendencias clave en seguridad para el 2024

El panorama de la seguridad en este año se presenta emocionante y en constante evolución, impulsado por la innovación tecnológica y la adaptación a las necesidades sociales cambiantes. Hikvision destaca la convergencia de tecnologías avanzadas como la Inteligencia Artificial (IA), el Internet de las Cosas (IoT) y los macrodatos, que están allanando el camino para soluciones de seguridad más inteligentes, proactivas y predictivas.

A continuación, se presentan las siete principales tendencias identificadas por Hikvision:

1. Percepción mejorada en máquinas gracias a la IA: La integración de tecnologías como la IA, el audio, el radar y otras, está acelerando el aumento de la percepción en las máquinas. Ejemplos de esto son las tecnologías de procesamiento de señales con inteligencia artificial (AI-ISP), que proporcionan imágenes de video de alta calidad incluso en entornos con poca luz.

2. Aplicaciones impulsadas por la IA en diversas industrias: Los avances en modelos de IA están permitiendo interpretar situaciones complejas utilizando datos diversos, lo que crea posibilidades para soluciones de IA más personalizadas en industrias como la manufactura, energía, atención médica y educación.

3. Convergencia de la nube y la informática de punta: Esta tendencia impulsa la aparición de servicios más rápidos y eficientes, permitiendo soluciones inteligentes en tiempo real y una gestión de sistemas de seguridad basada en la nube más conveniente.

4. Tecnología de gemelos digitales para la gestión empresarial: Estos modelos virtuales simulan escenarios del mundo real en tiempo real, proporcionando información dinámica sobre métricas de rendimiento como seguridad, tráfico y uso de energía.

5. Avances en tecnología de visualización, especialmente LED: La rápida adopción de tecnología COB está impulsando la



demanda de Pixel Pitch más pequeño y soluciones LED innovadoras que equilibran un menor consumo de energía con una alta resolución.

6. Importancia de la seguridad de la autenticación de identidad digital: La autenticación de identidad digital es crucial para salvaguardar la ciberseguridad, especialmente ante amenazas como phishing, malware e ingeniería social.

7. Tecnologías innovadoras para la sostenibilidad ambiental y la resiliencia al cambio climático: La industria está adoptando prácticas ecológicas para reducir las emisiones de carbono y el uso de recursos, y se espera que las tecnologías innovadoras aumenten la resiliencia al cambio climático.

Estas tendencias marcarán un hito significativo en la industria de la seguridad durante el año 2024, promoviendo soluciones más inteligentes y sostenibles para proteger a las comunidades y empresas en todo el mundo.

Comparando opciones de inversión:

CETES vs crowdfunding inmobiliario en México



En el panorama financiero actual surge un debate entre dos opciones de inversión atractivas: los Certificados de la Tesorería de la Federación (CETES) y el crowdfunding inmobiliario. Ambas alternativas presentan características únicas y atractivas para los inversionistas, generando un interés significativo en la comunidad financiera.

Los CETES, conocidos por su seguridad y respaldo gubernamental, ofrecen un retorno estable, aunque moderado, considerados tradicionalmente como una opción conservadora. Estos certificados son instrumentos de inversión de bajo riesgo porque representan deudas del gobierno. Se emiten en plazos de 28 días, 1 mes, 3 meses, 6 meses y 1 año, y de acuerdo con el Banco de México (Banxico), la tasa de interés de referencia se encuentra en 11.25%.

No obstante, la evolución del mercado financiero ha generado una mayor apertura hacia alternativas que buscan un equilibrio entre la

estabilidad y la posibilidad de rendimientos más atractivos. Aquí es donde el crowdfunding inmobiliario ha ganado terreno, al brindar oportunidades de inversión en proyectos inmobiliarios, permitiendo a los inversionistas participar en el mercado de bienes raíces de manera más accesible.

La tasa de rendimiento compuesto se encuentra entre el 14% y 18%, y en algunos casos hasta el 25%, con un retorno por concepto de rentas de alrededor de 8% anual y plusvalía que va del 7% al 10%, según el inmueble, informó Iván Carmona, cofundador de 100 Ladrillos, plataforma de crowdfunding inmobiliario.

“No solo obtienes la plusvalía que varía según la inflación, la ubicación de la propiedad y el paso del tiempo, sino también la renta anual que cobras, con incrementos de hasta 8% en los contratos”, señaló el ejecutivo.



Inversión Inmobiliaria

El crowdfunding inmobiliario permite a inversores participar en proyectos con montos accesibles; ha capturado la atención de aquellos que buscan diversificar sus inversiones y acceder al mercado de bienes raíces sin la necesidad de grandes capitales, al mismo tiempo, obtener rendimientos más elevados, explicó Carmona.

Resaltó que 100 Ladrillos ofrece a los inversores la posibilidad de distribuir sus fondos en varios proyectos, y con ello, reducir el riesgo asociado a la volatilidad de un solo, además de proporcionar información detallada sobre cada uno de los proyectos. También, cuenta con la licencia que otorga la Comisión Nacional Bancaria de Valores, lo que brinda el nivel de vigilancia que tienen los bancos, con mayor seguridad en la inversión.

“Creemos en la democratización de la inversión inmobiliaria. Queremos que cualquier persona tenga la oportunidad de participar en proyectos sólidos y contribuir al desarrollo de bienes raíces en México”, aseguró.

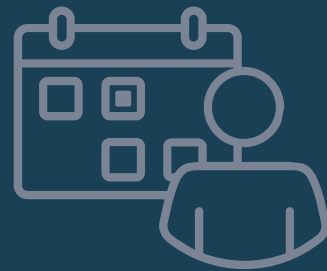
Entre las nuevas propiedades, destaca la Torre Guardabox con un rendimiento que supera el de los CETES, la cual apuesta a conseguir una plusvalía cercana al 15%. Se trata de un inmueble tipo mixto: industrial y oficinas, con un esquema de renta de bodegas ubicado en Guadalajara, lo que genera un gran impacto en el mercado de distintos sectores como el e-commerce, minoristas, logística de entregas de última milla, entretenimiento y alimentos, entre otros.

En un entorno financiero en constante evolución, la elección entre CETES y Crowdfunding Inmobiliario dependerá de la estrategia individual de cada inversionista. La seguridad tradicional vs las oportunidades innovadoras, ofrecen a los inversores opciones diversas para equilibrar sus carteras y alcanzar sus metas financieras.



Empresas mexicanas

tienen dificultad de contratación de talento adecuado



50% de las empresas mexicanas tienen dificultad de contratación de talento adecuado, lo que representa temas críticos para el área de recursos humanos, así lo indicó Xavier de Bellefon, Presidente de la Cámara de Comercio e Industria Franco Mexicana (CCI France México) durante conferencia de prensa de presentación de la 4ta. Edición de la Human Resources Summit 2024: Estrategias Efectivas de Inversión en Capital Humano, que se realizó el día de ayer en el hotel Marquis Reforma de la ciudad de México.

Durante la conferencia de prensa Xavier de Bellefon estuvo acompañado también por Liliana León, Vicepresidenta de Recursos Humanos de Pernod Ricard quien mencionó que algunos de los retos más importantes que está enfrentando la compañía al día de hoy en el terreno de los talentos, como es la agenda apremiante que tienen con todos profesionales de recursos humanos para la preparación de cada área de la reforma laboral, para la cual se están reuniendo en diferentes foros para saber de qué va la reforma, cómo los puede impactar y de qué forma prepararse.

Otro de los retos que enfrentará Pernod Ricard, indicó Liliana León, es la transformación de la data, el cómo utilizar toda la información que se genera todos los días a beneficio de los



Definitivamente las empresas se enfrentan actualmente a grandes desafíos

colaboradores, del negocio y para recursos humanos, buscando analizar también cómo pueden aprovechar esa generación de información al servicio de un proceso de reclutamiento más ágil, más comprensivo, más rápido y que ayude a tomar las mejores decisiones.

Finalmente, la Vicepresidenta de Recursos Humanos de Pernod Ricard señaló que continúa siendo un reto para su compañía, aunque ha bajado un poco respecto al año 2020, es el tema de la retención, el encontrar a la persona correcta para el rol actual en el corto plazo del futuro porque se va modificando rápidamente ya para eso están trabajando en su marca empleadora para hacerla más fuerte, sostenible y que sea atractiva y visible a los futuros empleados en el mercado mexicano.

Posteriormente, Lizeth Quintanilla, Directora de Talento de Veolia México destacó que definitivamente las empresas se enfrentan actualmente a grandes desafíos, como el tema regulatorio que en los últimos tres años ha venido transformándose, frente a lo cual las industrias han tenido que tomar decisiones no solamente para cumplir con las nuevas disposiciones sino para generar y crear una estrategia que les permita mantener la competencia en el mercado y sostener sus operaciones. “Cada vez que tomamos

una decisión de cumplimiento esto nos impacta a nivel de rentabilidad. Este es uno de los grandes desafíos: cómo logramos no solo cumplir sino mantener la fuente de empleo”, enfatizó la ejecutiva.

Asimismo, puntualizó que otro desafío importantísimo para las empresas es la llegada inminente de la Inteligencia Artificial a los procesos empresariales, así como los temas de salud mental.

Para concluir, Antonio Ricote, VP Ventas de Infoblock comentó que frente al entorno global actual las empresas requieren tecnología para poder tomar decisiones apoyados en data confiable.

Con 140 años de presencia en México, la misión de Cámara de Comercio e Industria Franco Mexicana (CCI France México) es la promoción activa de los lazos económicos entre Francia y México, así como reunir, representar, coordinar y desarrollar la red de empresas francesas a nivel nacional e internacional.





El futuro es verde



En el marco del mes de la eficiencia energética, se destacó la necesidad imperante de replantear el consumo de energía en México, ante una demanda creciente impulsada por la digitalización. Según el Instituto Mexicano para la Competitividad, se proyecta que el consumo de electricidad continúe en ascenso, posiblemente superando las estimaciones previas. Se estima que en los próximos 14 años, el consumo neto de energía eléctrica aumentará a una tasa promedio anual del 2.5% en un escenario base.

Ante este panorama, la implementación de soluciones de gestión energética se vuelve primordial para satisfacer la demanda eléctrica actual y fortalecer las operaciones empresariales. De acuerdo con Veolia, empresa líder en soluciones ambientales, el mantenimiento preventivo puede reducir los costos de energía hasta en un 20% y mejorar la eficiencia energética de los equipos en un 15%.

Veolia busca proporcionar herramientas innovadoras en diversos sectores para reinventar las operaciones industriales, gestionando el consumo y haciendo más eficiente el uso de la energía mediante la cogeneración eficiente o el aprovechamiento de la energía solar fotovoltaica.

Un ejemplo palpable de estas soluciones se encuentra en el sector retail, donde Veolia colabora con la principal cadena en México, operando servicios de mantenimiento preventivo y correctivo. Esta colaboración ha resultado en la reducción significativa de la huella de carbono en 86 tiendas a nivel nacional, atendiendo a más de 20,000 equipos electromecánicos y reduciendo el consumo de energía eléctrica mediante la gestión y aplicación de nuevas tecnologías. Gracias a estas medidas, se ha evitado la emisión de 20,526 toneladas de CO₂, se ha logrado un ahorro total de 38,495 MWh de energía y se ha obtenido una reducción del 18% en la facturación eléctrica.

En el ámbito farmacéutico, la implementación de soluciones de cogeneración ha demostrado ser eficaz en la recuperación del calor residual de la producción de electricidad, contribuyendo así al medio ambiente y generando ahorros económicos significativos. Se prevé un ahorro de más de \$660 millones de pesos en los próximos 20 años y más de 37,351,233 kWh, equivalentes a 145,294 toneladas de CO₂.

En el sector hotelero, específicamente en la Ciudad de México, se han integrado soluciones medioambientales en el Hotel W, mediante la implementación del Hubgrade, un sistema de gestión que combina inteligencia y tecnología para medir y vigilar la eficiencia de la infraestructura, logrando un ahorro energético del 16%.

Además, se están implementando medidas adicionales de ahorro energético, como la instalación de energía fotovoltaica, bombas de alta eficiencia y variadores de velocidad, con el objetivo de alcanzar ahorros energéticos mayores al 20%.

La eficiencia energética no solo representa un desafío, sino también una oportunidad para construir un futuro más sostenible a través de diversas industrias. Los ejemplos mencionados demuestran que la colaboración entre empresas, gobiernos y la sociedad es fundamental para lograr un consumo energético responsable y eficiente.



Lucha por la equidad de género en la industria financiera



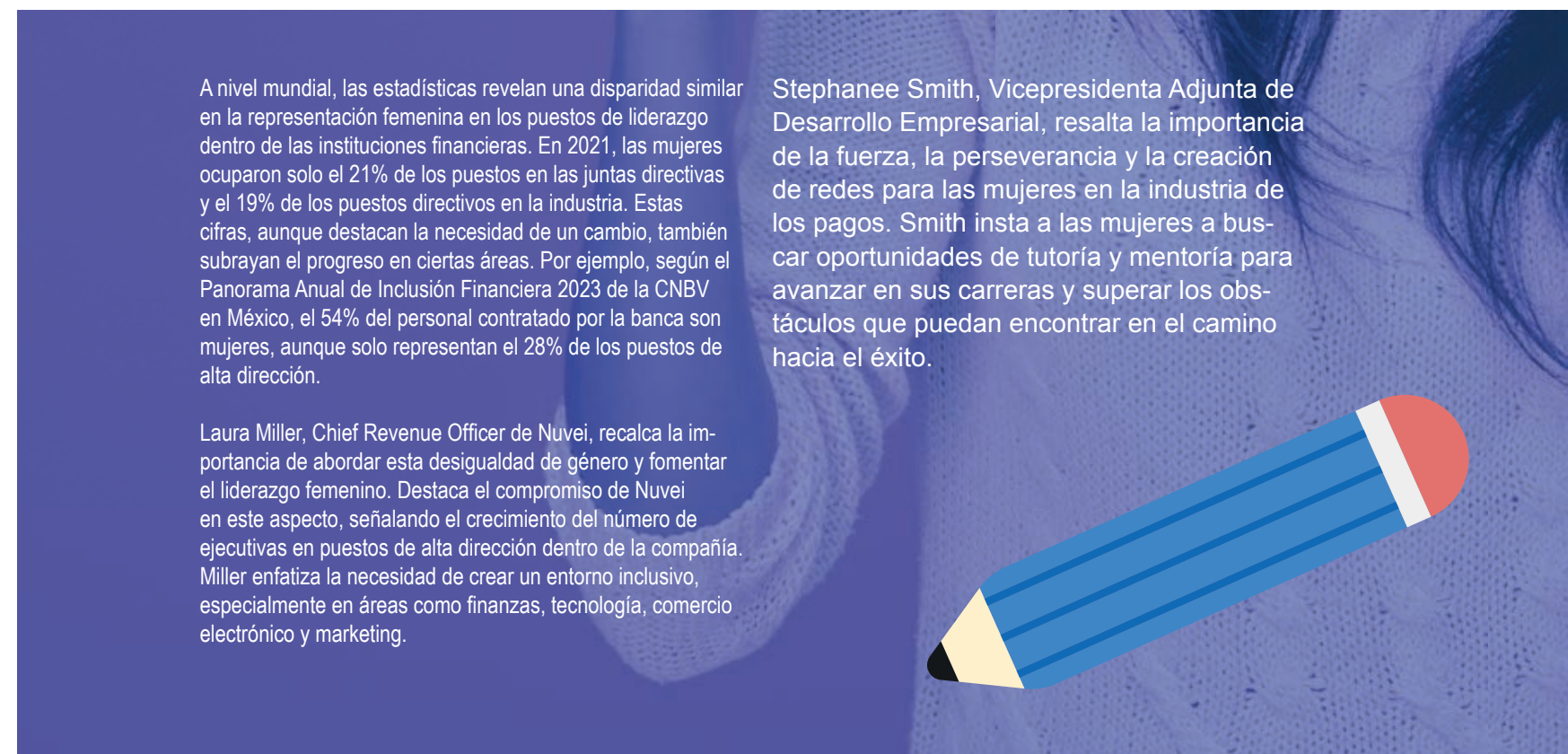
Miller enfatiza la necesidad de crear un entorno inclusivo, especialmente en áreas como finanzas, tecnología, comercio electrónico y marketing.



-
- +
- x
- ÷

En un esfuerzo por enfrentar los desafíos únicos que enfrentan las mujeres líderes y miembros de equipos en la industria financiera, Nuvei ha lanzado una iniciativa destinada a proporcionar un espacio seguro y abierto para la discusión y el intercambio de aprendizajes. Este movimiento se produce en un momento crucial en el que las mujeres continúan luchando por una representación significativa en los puestos directivos dentro de un sector históricamente dominado por hombres.

Los servicios financieros, según informes recientes, han sido un terreno mayoritariamente masculino, con las mujeres ocupando menos del 10% de los puestos de liderazgo. Sin embargo, en América Latina, un cambio notable está en marcha, con un aumento significativo de mujeres líderes en el campo de la tecnología financiera. Según especialistas, la región ha experimentado un crecimiento impresionante en este sentido, con cinco veces más empresas fintech fundadas por mujeres que el promedio mundial. Además, en 2019, las fintech latinoamericanas recibieron una parte significativa del capital de riesgo de la región, con más del 35% de estas empresas teniendo fundadoras.



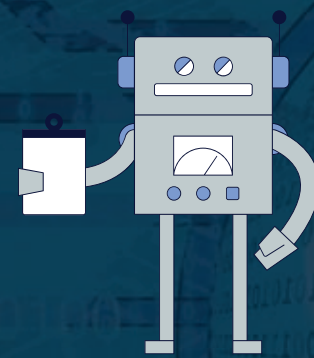
A nivel mundial, las estadísticas revelan una disparidad similar en la representación femenina en los puestos de liderazgo dentro de las instituciones financieras. En 2021, las mujeres ocuparon solo el 21% de los puestos en las juntas directivas y el 19% de los puestos directivos en la industria. Estas cifras, aunque destacan la necesidad de un cambio, también subrayan el progreso en ciertas áreas. Por ejemplo, según el Panorama Anual de Inclusión Financiera 2023 de la CNBV en México, el 54% del personal contratado por la banca son mujeres, aunque solo representan el 28% de los puestos de alta dirección.

Stephane Smith, Vicepresidenta Adjunta de Desarrollo Empresarial, resalta la importancia de la fuerza, la perseverancia y la creación de redes para las mujeres en la industria de los pagos. Smith insta a las mujeres a buscar oportunidades de tutoría y mentoría para avanzar en sus carreras y superar los obstáculos que puedan encontrar en el camino hacia el éxito.

Laura Miller, Chief Revenue Officer de Nuvei, recalca la importancia de abordar esta desigualdad de género y fomentar el liderazgo femenino. Destaca el compromiso de Nuvei en este aspecto, señalando el crecimiento del número de ejecutivas en puestos de alta dirección dentro de la compañía. Miller enfatiza la necesidad de crear un entorno inclusivo, especialmente en áreas como finanzas, tecnología, comercio electrónico y marketing.

IA Las

y las energías renovables



Desde 2023 y estos primeros meses de 2024 hemos escuchado bastante sobre la Inteligencia Artificial (IA) y estamos entrando a una etapa de aceleración muy importante para las empresas, para no quedarse atrás, así como en todos los sectores de nuestra sociedad. La IA está en las ventas, en la mercadotecnia, en la productividad en las fábricas, en las áreas financieras, en la meteorología, ¿en muchas otras más y por qué no en las energías renovables?

La IA trabaja con algoritmos aprendiendo de datos tabulares, números, instrucciones y con la identificación de patrones en relación a los datos proporcionados. En general es un conjunto de técnicas con diferentes objetivos y grados de eficiencia. Es una máquina de aprendizaje que trabaja con predicciones de demanda así como con fallas. De clasificación de documentos, prescripciones y también de recomendaciones.

En el caso de las energías renovables, los diversos sectores de esta industria trabajan con muchos datos internos como externos, procesos y materiales de suministro muy complejos, con una cartera de clientes muy diversos. La IA supera por mucho las limitaciones que tenemos los humanos, principalmente en el análisis de datos y de gestionarlos, de tal

forma que la IA puede predecir la producción de energía, sus consumos, precios de mercado y las condiciones temporales de mercado, de esta forma los operadores eléctricos pueden hacer ajustes al sistema, así como también pueden optimizar las transacciones de compra y venta de energía.

Los sistemas de gestión energética impulsados por IA están logrando avances significativos en la mejora de la eficiencia energética de edificios, fábricas, industrias y hogares. La IA recolecta y analiza todos los datos de sensores y optimiza el consumo de la energía al controlar sistemas de climatización, iluminación y consumo, lo que puede llevar a una reducción de la tarifa de luz. Los algoritmos de aprendizaje automático identifican patrones y también anomalías del uso de la energía. Ahora los edificios pueden transformarse en estructuras inteligentes y más eficientes desde el punto de vista energético.

La inteligencia artificial también puede ayudar en la gestión de las centrales: para previsiones meteorológicas más precisas y fiables (vientos y radiaciones), por tanto, mejores estimaciones de la producción esperada, producción que luego se optimiza analizando los datos de rendimiento de los sensores. En el caso de la energía hidroeléctrica, estimaciones más fiables de los caudales de agua ayudan a reducir el derroche, aumentando la producción.

Aunque todavía se encuentra en una fase de experimentación se pueden ver los ahorros y eficiencias por conseguir que marquen la diferencia entre sus competidores en horizonte no muy lejano. La predicción de demanda

se alimenta de condiciones meteorológicas, acompañada de patrones de consumo y así optimizar el sistema entre recarga e inyección de la red en tiempo real. La IA puede ayudar a las empresas de servicios energéticos a realizar propuestas automáticas de baterías, sistemas solares, asesoría en eficiencias y monitoreo de servicios de limpieza y mantenimiento. Además del mantenimiento preventivo la Inteligencia Artificial aprende a relacionar defectos y fallas de una planta o de una máquina, lo que le permite anticipar eventos no deseables antes de que estos se produzcan, de tal forma que los ahorros en materiales y en la intervención a tiempo de técnicos especializados con reducción de tiempos y de paradas para los dueños o gerentes de las plantas.

La Inteligencia Artificial ya está transformando al sector energético al optimizar la generación de energía, la gestión de las redes de suministro, mejorando su eficiencia a la demanda y el potencial de los sistemas energéticos. Con los continuos avances de la IA en la energía renovable, podemos esperar energías más eficientes y aprovechar todo el potencial que tienen todas las fuentes de energía renovables. Fuentes: Energías-renovables.com, flobers.com



Los algoritmos de aprendizaje automático identifican patrones y también anomalías del uso de la energía.

Gemini, TikTok

y el sesgo en la Inteligencia Artificial

En fechas recientes, Google ha decidido no quedarse atrás en la carrera de la inteligencia artificial en el ámbito comercial (porque es bien sabido que lleva ya varios años haciendo desarrollos internos que no han salido a la luz), y a finales del año pasado hizo el anuncio de Gemini (anteriormente llamado Bard), el cual busca ser un competidor directo de ChatGPT-4 de OpenAI, ya que es un modelo de lenguaje grande multimodal; es decir, que es un aplicativo que puede procesar y combinar diferentes tipos de datos, incluyendo texto e imágenes.

Sin embargo, las cosas no salieron como esperaba la empresa fundada en Menlo Park. Hace unas semanas, se lanzó una nueva función de generación de imágenes dentro de Gemini, que incluía la capacidad de crear imágenes de personas. Lamentablemente, esta función quedó muy lejos de cumplir con las expectativas. Un usuario solicitó a Gemini que generara imágenes de “Un soldado alemán de 1943”; Gemini, en su intento de mostrar diversidad, creó imágenes de soldados alemanes

con una variedad de etnias, incluyendo afrodescendientes, lo que resultó en una representación históricamente inexacta y disparatada.

Ante la situación, la compañía anunció que de forma inmediata estaban trabajando para abordar los problemas recientes con la función de generación de imágenes de Gemini, y que mientras lo hacía iban a pausar la generación de imágenes de personas para lanzar una versión mejorada pronto.

Podríamos quedarnos hasta aquí como si fuera una más de las anécdotas que suceden en el mundo corporativo, pero bien vale la pena tocar la esencia de lo que sucedió: el sesgo. De forma general, el sesgo es una tendencia sistemática que puede influir en nuestras decisiones, percepciones e interpretaciones, basándose en factores como la cultura, la experiencia previa o los estereotipos.

Específicamente en la esfera de la inteligencia artificial (IA), este sesgo se refiere

a distorsiones en los datos o algoritmos que pueden producir resultados parciales o inexactos. Por ejemplo, si un algoritmo de reconocimiento facial se entrena principalmente con imágenes de personas de un grupo étnico específico, puede tener dificultades para reconocer con precisión a personas de otros grupos étnicos. Además, los algoritmos mismos pueden estar diseñados de manera que introduzcan sesgos, ya sea de forma consciente o inconsciente por parte de los desarrolladores. Esto puede ocurrir debido a la elección de ciertos parámetros, la formulación de reglas o la manera en que se ponderan ciertas características.

De igual forma, el contexto en el que se aplica la IA también puede introducir sesgos. Por ejemplo, un algoritmo de contratación basado en IA puede verse influenciado por sesgos existentes en el proceso de selección de personal. En herramientas como Gemini, el sesgo puede manifestarse de diversas maneras. Por ejemplo, los algoritmos pueden interpretar de manera sesgada las descripciones textuales, lo

que resulta en imágenes que reflejan estereotipos o prejuicios presentes en los conjuntos de datos con los que esa herramienta realizó su entrenamiento y aprendizaje

En plataformas como TikTok, que desde hace varios meses está en la mira del gobierno norteamericano, una de sus principales críticas y a la vez una de las varias razones que argumenta nuestro vecino del norte para prohibirla (aunque sabemos que la principal es el supuesto vínculo de la empresa con el gobierno chino) es precisamente el sesgo que influye en la distribución de contenido de varias maneras. Los algoritmos que TikTok aplica determinan qué contenido se muestra a los usuarios, y pueden estar sesgados ciertos tipos de contenido hacia ciertos perfiles de usuarios, limitando la diversidad de perspectivas que pueden ser presentadas. Asimismo, los algoritmos de agrupación de usuarios pueden contribuir a la formación de burbujas de filtro, donde los usuarios solo ven contenido que coincide con sus intereses

existentes, lo que puede aumentar la polarización; por último, se puede generar filtración de contenido ya que los algoritmos de moderación pueden estar sesgados, lo que resulta en una censura injusta o una promoción desproporcionada de ciertos temas.

Detectar el sesgo en las redes sociales o en otras aplicaciones que hacen uso de la inteligencia artificial puede ser desafiante, pero es posible. Ser conscientes de que el sesgo puede estar presente en cualquier plataforma y que la información que se nos presenta puede no ser completamente neutral es el primer paso.

De igual forma, consumir información de una variedad de fuentes de noticias y opiniones que representen diferentes perspectivas puede ayudar a contrarrestar el sesgo; por tanto, no aceptes la información que se presenta en las redes sociales o en otras aplicaciones con inteligencia artificial de manera automática: hay que analizarla críticamente y cuestionar su veracidad.



Foto cortesía de AGPhoto
Instagram.com/agphoto.mx

***Walter Trujillo Díaz**
Ingeniero en cibernética y sistemas Computacionales egresado de la Universidad La Salle con estudios en programas de liderazgo por las Universidades de Stanford y Georgetown, ha desempeñado actividades de desarrollo de negocios, ventas y alta dirección en empresas de Telecomunicaciones y TI por más de 25 años. Entusiasta de la evolución tecnológica y de una transformación digital integral de la sociedad.
Twitter: twitter.com/wtd_x

Finalmente, es crucial participar en la conversación para crear conciencia, abogando por la transparencia y la rendición de cuentas por parte de las empresas que desarrollan estos aplicativos, para que estén continuamente monitoreando el servicio que ofrecen y en el contenido en línea que distribuyen. No olvidemos que tenemos el poder de mover la balanza hacia un mejor futuro digital.



MÉRIDA, 2024

DEL 20 AL 23 DE JUNIO

EL PUNTO DE REUNIÓN ENTRE
EMPRESAS, CLIENTES Y AMIGOS



NETWORKING • CONFERENCIAS • FOROS • EXHIBICIÓN • CULTURA • GASTRONOMÍA

CONFERENCIAS



EL RELEVO GENERACIONAL EN EMPRESAS FAMILIARES: DESAFÍOS Y ESTRATEGIAS

El traspaso generacional en empresas familiares implica preparar a la próxima generación para liderar el negocio familiar.

CONFERENCISTAS



SUCESIÓN EN LAS EMPRESAS FAMILIARES

Impartida por: **ÁNGEL CONTRERAS MORENO**

Presidente del Instituto Mexicano de Mejores Prácticas Corporativas.

Experto en desarrollo sustentable de empresas, especialmente familiares.



EVOLUCIÓN DEL PUNTO DE VENTA EN EMPRESAS FERRETERAS FAMILIARES

Impartida por: **ANTONIO VALLS**

Director General de SystemShop Consulting.

Consultor internacional especializado en ferretería y suministro industrial.



¿QUÉ ESPERAR DEL NUEVO MAPA POLÍTICO?

Impartida por: **FEDERICO BERRUETO PRUNEDA**

Socio director de Quadratín - Yucatán.

Experto en comunicación estratégica y gobierno.

NAVIENT

Datey

BROCAS MINNESOTA

NORTON
SAINT-GOBAIN

TEK
BOND
SAINT-GOBAIN

BONDHUS

IMMPC
INSTITUTO MEXICANO DE
MEJORES PRÁCTICAS
CORPORATIVAS

SAINT-GOBAIN

PIDE INFORMES



www.encuentroferretero.com



552.953.4977



sergio@segrovece.com



- QUALY CONSULTORES
- ENCUENTRO FERRETERO MÉRIDA 2024
- SEGROVE CORPORATE EVENTS
- BUSINESS INSIGHTS
- 100 LADRILLOS
- SCHNEIDER ELECTRIC
- CONDUCTORES DEL NORTE
- HENKEL
- COLORANTES MARIPOSA
- ROLAND BERGER MÉXICO
- EXPO SEGURIDAD
- NAVIEN MÉXICO
- SAINT GOBAIN
- GRUPO INGUSA
- IPADE
- RESIDUOS EXPO
- NUVEI
- HIKVISION
- VEOLIA

PRESENCIAS

que se notan



IMPULSAMOS EL TALENTO EN TU EMPRESA

INCREMENTA TU PRODUCTIVIDAD Y RENTABILIDAD a través de capacitación y consultoría profesional.

Por más de 17 años hemos logrado resultados extraordinarios que llevan a tu equipo a:

- ✓ INCREMENTAR LAS VENTAS
- ✓ BAJAR LOS COSTOS
- ✓ INNOVAR EN PRODUCTOS Y SERVICIOS
- ✓ MEJORAR EL CLIMA LABORAL.

SERVICIOS DE CAPACITACIÓN Y CONSULTORÍA

Programas:

Programa de Habilidades de Liderazgo para Mujeres.

Habilidades gerenciales para mandos medios.

Programas de liderazgo y dirección de equipos.

Implantación de programas para asegurar la calidad.

Certificación en calidad para empresas turísticas.

Implantación de la NOM-035-STPS - Riesgos Psicosociales.

Implantación de la NMX-R-025-SCFI - Igualdad Laboral.

Cursos: Liderazgo positivo, Motivación de equipos.



CONTÁCTAME:

MTRA. NORMA RAMÍREZ HINOJOSA

551.657.2844

ventas@qualy.mx



www.Qualy.mx

SIGUENOS EN NUESTRAS REDES SOCIALES

@qualymx @qualy-consultores



@QualyConsultores



Administra
un capital económico
para su educación
universitaria



Mónica Iglesias
ASESORA PROFESIONAL
Mob 5540 886161
monica@monicaiglesias.mx